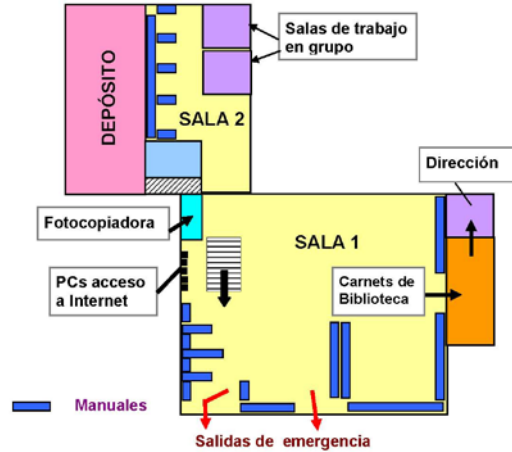
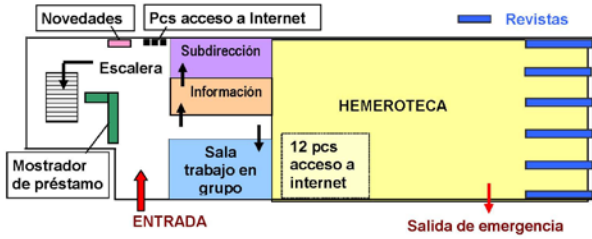




Plano de la biblioteca



Salas y puestos de lectura

Contamos con 368 puestos de lectura
Distribuidos en 2 plantas:

PLANTA BAJA:

Hemeroteca: 120 puestos.

Sala de trabajo en grupo: 14 puestos.

PLANTA SEMISÓTANO:

Salas 1 y 2: 180 puestos.

Salas de trabajo en grupo: 54 puestos.



Fondos y signaturas

La Biblioteca cuenta con un fondo de cercano a los 50.000 volúmenes, divididos para su consulta en distintas colecciones:

COLECCIONES EN LIBRE ACCESO:

- **Sala** (Signatura S): manuales y obras de uso frecuente.
- **Referencia** (R): enciclopedias, diccionarios, atlas.
- **Enseñanza y difusión de la Biología** (H).
- **Ocio:** cine (O) y literatura (L).

COLECCIONES DE DEPÓSITO:

(debes localizarlas en el catálogo y pedir las en el mostrador de préstamo):

- **Depósito** (D): libros menos uso.
- **Fondo antiguo** (A): ant. a 1950.
- **Mediateca:** videos (V), cds (Cd, Cdr), dvd (Dv).
- **Tesis** (T).
- **Mapas** (C).
- **Folleto** (F).
- **Microfichas** (Mf).
- **Gran formato.**

La **signatura** de un libro es un código que indica su lugar en la Biblioteca:

S581.1RAVbio

- La primera letra indica colección. En este caso, *S* equivale a *Sala*.
- Los números indican la materia: *581.1 = Fisiología vegetal*.
- Las 6 últimas letras indican el apellido del autor (*P.H. Raven*) y el comienzo del título (*Biología de las Plantas*).

REVISTAS (PP):

La mayoría se reciben de forma electrónica. En la Hemeroteca dispones de un pequeño fondo de revistas que se reciben en papel. El resto están en Depósito.



Otras bibliotecas UCM

La Biblioteca Complutense es la **mayor biblioteca universitaria española**: 30 bibliotecas, 11.200 puestos de lectura, 3.000.000 obras, 1.200 ordenadores y lo más importante: 467 personas a tu servicio.



Biblioteca de la
UNIVERSIDAD COMPLUTENSE DE MADRID

<http://biblioteca.ucm.es/bio>

<https://www.facebook.com/bibliotecabiologicasucm>

<https://twitter.com/BiotuitecaUCM>



guía

Ciencias Biológicas



HORARIO:

Días lectivos: 8:30 a 20:30 h.

Dirección:

C/Jose Antonio Novais, 12.
Ciudad Universitaria.
28040 Madrid.

Teléfonos:

- Información: 913945041.
- Préstamo: 913945041.
- Préstamo Interbibliotecario: 913945048.
- Proceso técnico: 913944623.
- Dirección: 913945038.

Fax: 91-3945038.

E-mail: buc_bio@buc.ucm.es

Transportes:

METRO:

- Línea 6.
Ciudad Universitaria.

AUTOBUSES:

- Desde Moncloa:
Líneas 132, 82 y G.
- Desde Cuatro Caminos:
Línea F.

Más información y formularios en los mostradores de atención, y páginas de la Biblioteca en Internet, Facebook y Twitter.



Contacta con nosotros

Resolvemos tus dudas sobre cómo localizar información, realizar búsquedas, utilizar documentos electrónicos y bases de datos:

Personalmente: en los mostradores de atención al público.

Telefónicamente: 913945041 / 4623 / (días lectivos de 9 a 20 h.).

Por Internet: a través de nuestro **chat**, **twitter** y **e-mail:** buc_bio@buc.ucm.es

Más información en: <http://biblioteca.ucm.es/bio>



Quien puede utilizar la Biblioteca

Podrán hacer uso de nuestras instalaciones y servicios los Profesores, Investigadores, Alumnos y Personal de administración y servicios de la UCM; los miembros de Alumni y en general cualquier usuario externo a la UCM con las restricciones de uso y acceso aplicables a cada categoría. Para ello, es imprescindible contar con la Tarjeta Universitaria Intelignete (TUI), que sirve como **carne de la biblioteca**, que es personal e intransferible, y para algunos servicios, la **cuenta de correo institucional**, @ucm.

El uso indebido de los fondos, instalaciones o el trato incorrecto hacia nuestro personal o el resto de los usuarios, constituyen una falta grave que se resolverá académica o jurídicamente. (Reglamento de la Biblioteca)



Conoce bien tu biblioteca

La Biblioteca organiza **visitas guiadas** orientadas al conocimiento de nuestra Biblioteca, simplemente solicitada en el mostrador de préstamo. Además existen visitas para grupos de clase, previa petición de los profesores o los interesados.

La Biblioteca cuenta con **páginas en Internet**, **Facebook**, **Twitter** y nuestro **Blog Bota y Bata**. En ellas difundimos noticias sobre la Biblioteca e informaciones de interés general sobre biología y el mundo académico en general. Te invitamos a participar y colaborar con nosotros por cualquier medio.



La Biblioteca en casa

Desde nuestra web puedes:

- **Renovar y reservar libros prestados** y ver tu historial de préstamos.
- Acceder a nuestra colección electrónica (revistas, libros, bases de datos...)
- Consultar al bibliotecario a través del **chat** y formularios o usar **guías y tutoriales online**
- Consultar **boletines de novedades** y sugerir títulos nuevos.

Para algunos servicios necesitas utilizar el correo institucional, @ucm.



Préstamos, renovaciones y reservas

PLAZOS Y NÚMERO DE OBRAS	
Estudiante Grado	14 ejemplares (sólo 4 de la colección SALA de Bio) 15 DÍAS
Estudiante Máster	22 ejemplares (sólo 6 de la colección SALA de Bio) 1 MES
Investigador y Profesor UCM	40 ejemplares - 2 MESES

Obras excluidas de préstamo: Obras de referencia (enciclopedias, diccionarios...), revistas, tesis sin publicar, folletos, mapas y obras de consulta básica o un valor especial (signatura con punto rojo).

Sanciones: Un día por cada día de retraso en la devolución.

Renovaciones y reservas: puedes reservar libros (cuando todos los ejemplares están prestados) y renovar tus préstamos desde el catálogo.



Apoyo a tus estudios

Desde el **CATÁLOGO CISNE** puedes acceder a la **bibliografía recomendada** por el profesor de cada asignatura, verificando si está disponible en préstamo.

La Biblioteca Complutense realiza **apertura extraordinaria en exámenes** de algunas de sus bibliotecas, ampliando su horario. La Biblioteca María Zambrano abre todos los fines de semana del año.



Cursos de formación

La Biblioteca organiza **cursos gratuitos** sobre el uso de nuestros servicios, recursos electrónicos y herramientas de gestión bibliográfica. Se anuncian en el mostrador de Información y en nuestra página web. En ésta también encontrarás las hojas de inscripción y **guías y tutoriales en línea**.

A petición de profesores, la Biblioteca también organiza cursos especializados sobre recursos de información específicos.



Uso de ordenadores



Contamos con **35 PCs de uso público** para acceso al Campus virtual y la consulta de nuestras colecciones electrónicas. Algunos pcs se utilizan en las **SALAS DE TRABAJO EN GRUPO**.

Además, dispones de 8 **ordenadores portátiles** que se prestan para usar en las salas de lectura.

Nuestras instalaciones cuentan con **acceso Wifi a la red UCM**. Puedes activarlo con tu cuenta de correo UCM.



Reproducción de documentos

Tienes una **fotocopiadora** a tu servicio, en la planta semisótano, cuyo mantenimiento está a cargo de la contrata de la Universidad. Algunos centros cercanos tienen servicio de reprografía general. También dispones de un **escáner** de acceso libre para la digitalización de documentos.



Apoyo al investigador

En el **Servicio de información bibliográfica** encontrarás apoyo para:

- Elaboración de bibliografías, consultas y alertas bibliográficas.
- Localización de documentos.
- Uso de bases de datos y gestores bibliográficos.
- Asesoramiento en la evaluación de la calidad de las publicaciones científicas y gestión de citas.



Préstamo interbibliotecario

Profesores e Investigadores complutenses pueden obtener gratuitamente los documentos de otras bibliotecas nacionales e internacionales que no estén en nuestros fondos. Para realizar una solicitud sólo es preciso cumplimentar un formulario en nuestra página web, utilizando la cuenta de correo UCM.



Edición electrónica

A ayudamos a la edición, publicación electrónica y difusión de los materiales académicos y de investigación de los profesores e investigadores complutenses en el **Archivo E-prints complutense**, garantizando así su conservación e impacto en el mundo académico.



Haznos llegar tus sugerencias

Envíanos tus **sugerencias de obras** que debemos incorporar a nuestro fondo o que deberían contar con más ejemplares. Utiliza nuestro formulario en Internet o nuestro buzón a la entrada de la Biblioteca.

También puedes hacernos llegar tus reclamaciones o sugerencias generales sobre el servicio, personalmente o por e-mail. Contactaremos contigo lo antes posible.



Servicios a personas con discapacidad

Ofrecemos una atención especial a las personas con discapacidad (búsqueda de documentos, digitalización y reprografía, renovaciones y reservas telefónicas....)